

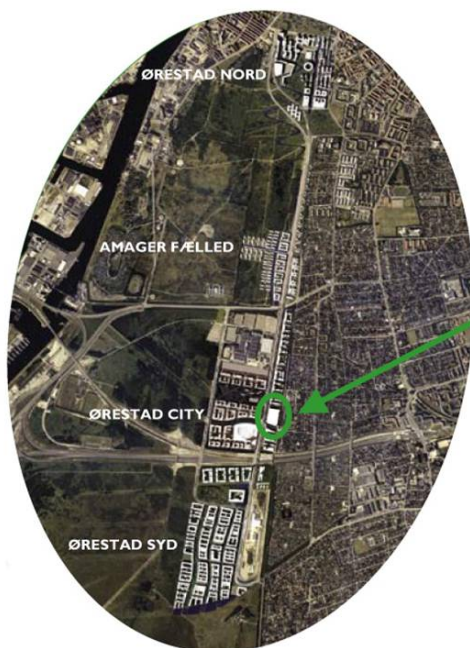
# SKOLE, FRITIDSTILBUD OG FOLKEBIBLIOTEK I ØRESTAD CITY

med virtuel og æstetisk profil

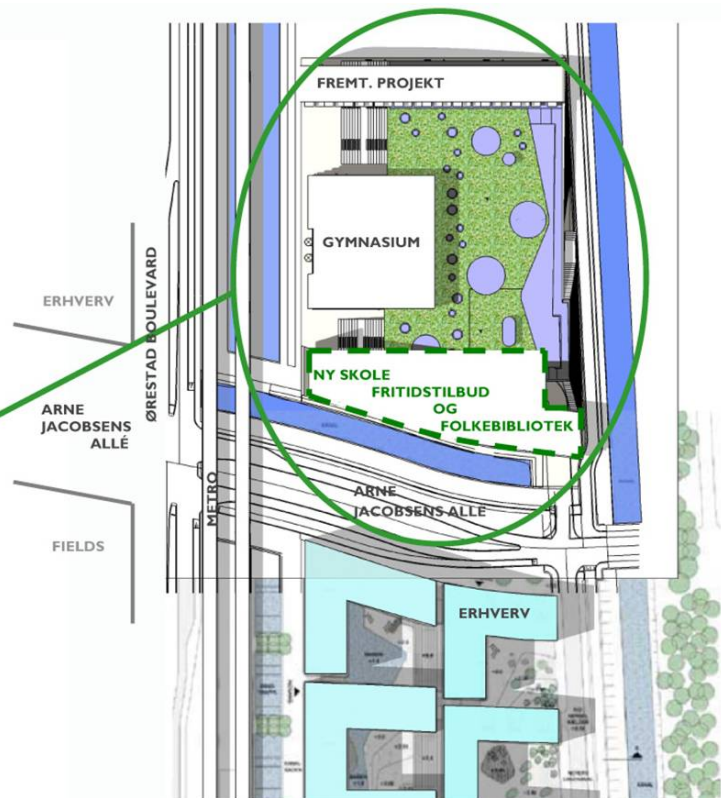


## Faktaark til pressen

### Byggeriets placering i Ørestad



BYGGEFELTETS PLACERING I ØRESTAD



BYGGEFELTET I ØRESTAD CITY ('GYMNASIEGRUNDEN') MED OMGIVELSER

## Baggrund

Borgerrepræsentationen har vedtaget en fremtidig skole- og institutionsstruktur for Ørestad. Forslaget hviler på følgende grundprincipper hvad angår skoledelen:

- At der over tid bliver et samlet behov for skoler i Ørestad i størrelsesordenen 6 til 8 spor, fordelt på 3 skolebyggerier
- At skolebyggeriet placeres i Ørestad City, Ørestad Syd og Amager Fælled Kvarter
- At skolerne har hver sin profil og kommer til at indgå i de respektive bydele som et kulturelt og lokalt forankringspunkt

Midlerne til folkebiblioteket forventes bevilget ved de kommende budgetforhandlinger.

## Visjoner for skolen

Det er visionen, at den nye skole i Ørestad:

- skal skabe rammer for sund opvækst, trivsel og livsglæde i fællesskab med andre
- skal skabe og udvikle læringsmiljøer, der er præget af profilen: virtuelle og æstetiske læringsformer

# SKOLE, FRITIDSTILBUD OG FOLKEBIBLIOTEK I ØRESTAD CITY

med virtuel og æstetisk profil



- skal skabe levende læringsmiljøer og inspirerende fysiske rammer der understøtter faglighed
- skal signalere og praktisere hjemlighed – der skal være trygt og rart at være
- skal have differentierede rum med mulighed for ro, fordybelse og samtale
- med sin arkitektur, bygninger og rum skal appellere til en sanselig oplevelse af de fysiske rammer.

## Skolens fokusområder

Den nye skole i Ørestad bliver en af Københavns nye profilskoler og skal udvikle sig til:

- en virtuel og æstetisk profilskole
- et eksperimentarium for nye læringsredskaber
- et spydspidsprojekt for bæredygtighed
- en skole med fokus på madkultur

Skolen får en virtuel og æstetisk profil og derfor kommer der særlige faciliteter til arbejdet med virtuelle og æstetiske læreprocesser i forbindelse med alle undervisningsområder på skolen. Samtidig får skolen fuldt udstyrede områder til undervisning i fx naturfaglige, praktiske og kropsligt/musiske fag, og basisområderne vil være udstyret med fx gruppeområder, pauseområder samt garderobeområder med lockers (elevskabe) og toiletter

Den nye skole i Ørestad City kommer til at ligge som nabo til Ørestad Gymnasium. Gymnasiet har en medieprofil, og det er tanken at skole, bibliotek og gymnasium alle får glæde af dette naboskab. Fx kan man tænke sig samarbejde om projekter fælles brug af konsulenter udefra, tværgående brug af de ansattes viden og kompetencer, mulighed for at låne faciliteter og udstyr af hinanden.

## Samarbejde mellem skole og folkebibliotek

Folkebiblioteket og Pædagogisk Center, som er betegnelsen for nutidens skolebibliotek, kommer til at få en tæt fysisk, rumlig og funktionel sammenhæng.

- Den tætte fysiske forbindelse vil give et naturligt og udbytterigt samarbejde mellem folkebibliotek og pædagogisk center
- Eleverne får mulighed for flere kulturelle tilbud
- Skolen får adgang til større materialesamlinger og bedre søgemuligheder
- Skolen har nem adgang til folkebibliotekarernes ekspertise
- Skolen kan samarbejde med folkebiblioteket om fx undervisning i informationssøgning og biblioteksbrug
- Eleverne får et naturligt forhold til at bruge folkebiblioteket, også efter skoletid
- BUF har andre vellykkede eksempler på samarbejde mellem folkebibliotek og pædagogisk center beliggende på samme adresse

Skolen ligger i en ny bydel med tæt bebyggelse, hvor skolens grundareal ikke er så stort. Det giver nye udfordringer og muligheder for at tænke nyt i forhold til en traditionel opfattelse af, hvad der er skolens udearealer. Der er planlagt fælles udearealer på grunden og i hele bydelen.

Det betyder, at der bliver mange forskellige typer af uderum for børnene, både på tagflader og terrasser, i det fælles gårdrum, langs kanaler og i krattet mod villakvarteret mod øst, omkring skolen og i bydelens parker. Udearealerne vil blive udformet med en variation af udfordringer og aktivitetsmuligheder for børnene

## Skolens elever

Skolens grunddistrikt omfatter hele Ørestad samt et område, som afgrænses af Vejlands Allé, Røde Mellemvej og Finderupvej øst for Ørestad.

# SKOLE, FRITIDSTILBUD OG FOLKEBIBLIOTEK I ØRESTAD CITY

med virtuel og æstetisk profil



Ørestad Skole åbnede formelt i august 2008. Dvs. at børn fra grunddistriktet indskrives til Ørestad Skole. Men indtil skolen er færdigbygget starter de kommende elever på Skolen på Islands Brygge, hvor de kommer til at gå indtil den nye skole tages i brug i 2011.

De første elever på Ørestad Skole startede på Skolen på Islands Brygge i august 2008.

Skolen får 3 spor fra børnehaveklasse til 9. klasse, i alt 30 klasser, svarende til op til 750 børn

## Hårde facts

- Der skal opføres 12.400 m<sup>2</sup> til skole, fritidsordning (KKFO) og fritidsklub
- 1.000 m<sup>2</sup> til folkebibliotek
- Ca. 16.000 m<sup>2</sup> udeareal på og i umiddelbar nærhed til skolen
- Ca. 4.700 m<sup>2</sup> udeareal i den nærliggende pocketpark
- Der er afsat et budget på ca. 400 mio. kr. til byggeri af skole og fritidsinstitutioner
- Der er ønske om et budget på 35 mio. kr. til opførelse af folkebibliotek

## Tidsplan for projektering og byggeri

Offentliggørelse af parallelopdragets vinder	3. marts 2009
Projektering start	April 2009
Byggestart	Juni 2010
Ibrugtagning indskolingsafdeling	August 2011
Aflevering hele byggeriet	Ultimo 2011

## Hvornår byggede Københavns Kommune sidst skoler, og er der planer om andre skoler?

Københavns Kommune har gennem de sidste 10 år bygget tre nye folkeskoler.

- Utterslev Skole, ibrugtaget 2004
- Heibergskolen på Østerbro, ibrugtaget 2002
- Valby Skole, ibrugtaget 2005

I de kommende år forventes det besluttet at bygge en ny skole på Tegholmen samt en ny skole i Ørestad Syd.

## Det sker der ellers på de københavnske skoler

På skoleområdet i Københavns Kommune er der aktiviteter affødt af:

- Genopretningsplanen for folkeskoler
- Skolesammenlægninger, hvor 10 mindre folkeskoler sammenlægges til 5
- 3 skoler er ændret til heldagsskoler
- Ny Skolemad med nyt madkoncept generelt samt etablering af 5 madprofilskoler
- 3 skoler bliver profilskoler
- Udbygning af flere skoler

# SKOLE, FRITIDSTILBUD OG FOLKEBIBLIOTEK I ØRESTAD CITY

med virtuel og æstetisk profil



## Folkebiblioteket

Folkebibliotekets vision er

- at være et identitetsskabende tilbud i bydelen der er under fortsat opbygning og udvikling
- at understøtte skolens profil bl.a. gennem materialeforsyning, formidlingsudtryk og udstillingsvirksomhed
- at være et uforpligtigende offentligt mødested med fri og lige adgang for alle
- at være kulturdynamo sammen med skolen, Ørestad Gymnasium og øvrige lokale aktører
- at have brugervenlige og lange åbningstider
- at have let tilgængelighed og synlighed i bybilledet
- at skabe lokal sammenhængskraft bl.a. ved central beliggenhed

## Paralleloppdrag

Udviklingen af den nye skole er foregået som et såkaldt paralleloppdrag, hvor tre projektdeltagere dyster i åben proces sammen med følgegruppe og kommunale rådgivere.

Workshopdeltagere:

- Brugere – faglige organisationer, nuværende forældre
- Naboer
- Specialister Pædagogik & Læring
- Specialister Arkitektur & Byggeri

Dommerkomité:

*Læggdommere:*

Borgmester Bo Asmus Kjeldgaard, Børne- og Ungdomsforvaltningen, formand for dommerkomiteen

Jan Andreassen, medlem af Borgerrepræsentationen

Adm. dir. Else Sommer, Børne- og Ungdomsforvaltningen

Borgmester Pia Allerslev, Kultur- og Fritidsforvaltningen

Adm. dir. Carsten Haurum, Kultur- og Fritidsforvaltningen

*Fagdommere:*

Herdis Toft, Syddansk Universitet, pædagogisk fagdommer

Jens Ingemann, bibliotekschef, biblioteksfaglig fagdommer

Christoffer Harlang, udpeget af Akademisk Arkitektforening

Claus Sivager, udpeget af Akademisk Arkitektforening

Ida Garre, udpeget af Foreningen af Rådgivende Ingeniører

Flemming Nøhr, udpeget af Foreningen af Rådgivende Ingeniører

Se i øvrigt vedlagte notat om paralleloppdragets proces og organisation.

## Præsentation af vinderne

Konsortiet "Team Barga" består af:

KHR Arkitekter A/S, WSP Group A/S, Cenergia A/S og Bisgaard Landskabsarkitekter Aps

*KHR Arkitekter A/S:*

KHR arkitekter blev grundlagt i 1946 af Gunnar Krohn og E. Hartvig Rasmussen og drives i dag af partnerne Anja Rolvung, Henrik Danielsen, Jakob Brøndsted, Jan Søndergaard og Mikkel Beedholm

Projekter i udvalg:

# SKOLE, FRITIDSTILBUD OG FOLKEBIBLIOTEK I ØRESTAD CITY

med virtuel og æstetisk profil



- Pihl og Søns hovedkvarter
- B&O's domicil i Struer
- Naturinstitut i Nuuk
- Københavns Metro
- Arlanda Lufthavn
- Københavns Universitet på Amager (KUA)
- Biocenter i Universitetsparken
- Vildbjerg Skole ved Herning
- Ørstedskolen på Langeland
- Forum Horsens
- Hillerød Rådhus
- Utterslev Skole, Københavns Kommune

## *WSP Group A/S:*

WSP Group er etableret i Storbritannien i 70'erne og er en af verdens største internationale rådgivergrupper indenfor byggeri, miljø, industri, transport og infrastruktur. WSP Group har ca. 2.000 medarbejdere Sverige. Firmaet indgår med alle ingeniørdiscipliner i arbejdet med skolen i Ørestad City.

## *Cenergia A/S:*

CENERGIA er et rådgivende ingeniørfirma, som siden 1982 har arbejdet med teknisk og økonomisk optimering af energibesparelser og anvendelse af solenergi i byggeriet. Siden har firmaet deltaget i en lang række demonstrations- og udviklingsprojekter og har bl.a. deltaget i udformningen af det første passivhus-projekt opført i Danmark.

## *Bisgaard Landskabsarkitekter ApS:*

Tegnestuens indehaver og daglige leder er landskabsarkitekt m.a.a. Steen Bisgaard Jensen. Tegnestuen er grundlagt i 2001 og har projekteret uderum ved offentlige anlæg, boligbyggerier og institutioner samt arbejdet med byplanlægning.